





Manual

"Musik ist höhere Offenbarung als alle Weisheit und Philosophie."

"Music is revelation of a higher order than wisdom and philosophy."

"La musique est une révélation plus haute que toute sagesse et toute philosophie."

Ludwig van Beethoven



Vielen Dank,

dass Sie sich für ein Produkt von GTE Audio entschieden haben.

TRINITY® DAC setzt neue Maßstäbe, damit elitäre Musikästheten endlich Ihre schönsten Aufnahmen originalgetreu genießen können. Der DAC unterstützt alle zweikanaligen Audio-Standards. Durch die integrierte Lautstärkeregelung und Quellenwahl benötigen Sie keine signalbeeinflussenden Vorverstärker. Der DAC unterstützt alle Stereoformate von 44.1kHz/16bit bis 192kHz/24bit.

Wir wünschen Ihnen viel Freude mit dem Produkt.

Ihr
GTE Audio Team

Inhaltsverzeichnis

Sicherheitshinweise	1
Lieferumfang.....	2
Transport und Reinigung	3
Auswahl der Netzspannung.....	3
Anschluss und Inbetriebnahme.....	3
Aufstellungsschema.....	4
Anschluss	5
Das Steuergerät.....	6
Bedienung.....	7
Ein- und Ausschalten	7
Einstellen der Lautstärke.....	7
Auswahl des Eingangs.....	7
Auswahl des Digitalfilters.....	7
Auswahl der Polarität.....	7
Anzeigen der Abtastfrequenz.....	7
DAC Modul links	8
DAC Modul rechts	8
Fernbedienung.....	9
Lautstärke.....	9
Auswahl des Eingangs.....	9
Digitalfilter.....	10
Anhang	11
Steckverbinder.....	11
Garantie	12
Support.....	13

Sicherheitshinweise

1. Bitte lesen Sie diese Bedienungsanleitung sorgfältig durch und befolgen Sie sämtliche Anweisungen die auf dem Gerät angebracht oder hier dokumentiert sind.
2. Installieren Sie dieses Produkt auf stabilem Untergrund und stellen Sie sicher, dass niemand über die Kabel stolpert.
3. Dieses Produkt sollte nur von einer auf dem Produkt angebenen Stromquelle aus betrieben werden. Wenn Sie nicht sicher sind, welche Stromanschlusstyp Sie am Aufstellungsort haben, setzen Sie sich bitte mit Ihrem örtlichen Stromanbieter in Verbindung.
4. Benutzen Sie dieses Produkt nie in der Nähe von Wasser oder mit nassen Händen. Sollte das Produkt mit Flüssigkeit in Berührung kommen, trennen Sie es unverzüglich von der Stromquelle.
5. Um einen elektrischen Schlag auszuschließen, setzen Sie das Produkt bitte nicht Regen oder anderen Feuchtigkeitsquellen aus.
6. Bei Gewitter sollte das Produkt nicht installiert oder in gebrauch genommen werden.
7. Versuchen Sie auf keinen Fall das Gerät zu öffnen oder selbst zu reparieren. Durch das Öffnen und Entfernen von Abdeckungen können Teile, die unter gefährlicher Spannung stehen, freigelegt werden. Durch unbefugtes Öffnen des Gerätes erlischt der Garantieanspruch.
8. Lassen Sie Kinder nicht unbeaufsichtigt an elektrischen Geräten spielen. Kinder können mögliche Gefahren nicht immer richtig erkennen.

Lieferumfang

Im Lieferumfang sind enthalten:

- das zentrale Steuergerät mit integriertem Netzteil, Lautstärkeregler, Quellen- und Filterauswahl
- ein DAC-Modul für den linken Kanal
- ein DAC-Modul für den rechten Kanal
- eine ferritummantelte und geschirmte Netzleitung
- zwei mehrpolige Verbindungskabel für die Verbindung der DAC-Module mit dem Steuergerät
- zwei 110 Ohm Kabel mit internen 110 Ohm Abschlusswiderständen
- TRINITY DAC Handbuch
- TRINITY DAC Broschüre
- TRINITY DAC Messprotokolle
- Fernbedienung mit Ladegerät
- Handschuhe
- Reinigungstuch
- Transportkoffer aus Aluminium (Länge 150cm, Breite 60cm, Höhe 45, Gewicht total 79kg)

Transport und Reinigung

Bitte transportieren Sie die im Lieferumfang aufgeführten Teile nur in dem mitgelieferten Transportkoffer und benutzen Sie beim Auspacken und Aufstellen die mitgelieferten Baumwollhandschuhe, um Kratzer am Gehäuse zu vermeiden.

Reinigen Sie die Oberflächen mit dem mitgelieferten Mikrofasertuch, indem Sie das Tuch in lauwarmes Wasser ohne Reinigungszusätze tauchen und anschließend die Oberfläche mit dem fast trockenen Tuch vorsichtig reinigen.



Verwenden Sie niemals chemische oder aggressive Putzmittel.

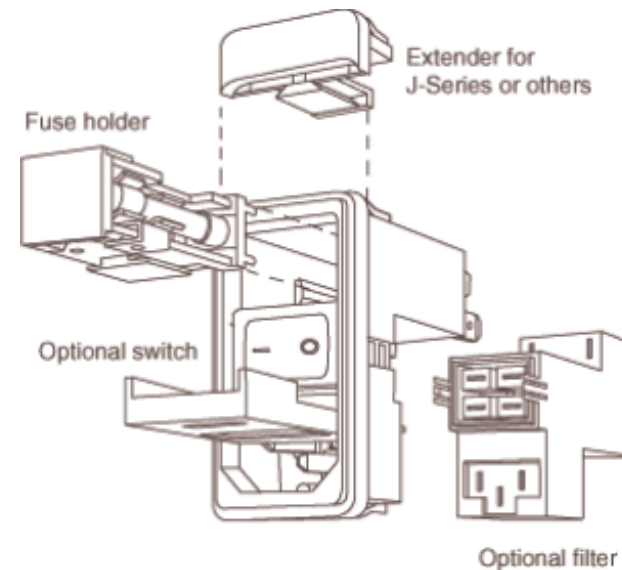
Auswahl der Netzspannung

Das Netzeingangsmodul gestattet es zwischen zwei Netzspannungen zu wählen. Zur Auswahl stehen 115 Volt und 230 Volt. Die beiden primärseitigen Sicherungen sind ebenfalls im Netzeingangsmodul installiert.



Bitte verwenden Sie nur Sicherungen gleichen Typs, falls Sie diese wechseln.

1. Bitte überprüfen Sie unbedingt vor der ersten Inbetriebnahme die Auswahl der Netzspannung. Im Zweifelsfalle fragen Sie bitte Ihren Stromanbieter.
2. Ziehen Sie den Netzstecker aus dem Netzeingangsmodul. Klappe des Sicherungshalters öffnen und den Sicherungshalter so einsetzen, dass die gewählte Spannung mit der verfügbaren Netzspannung übereinstimmt.

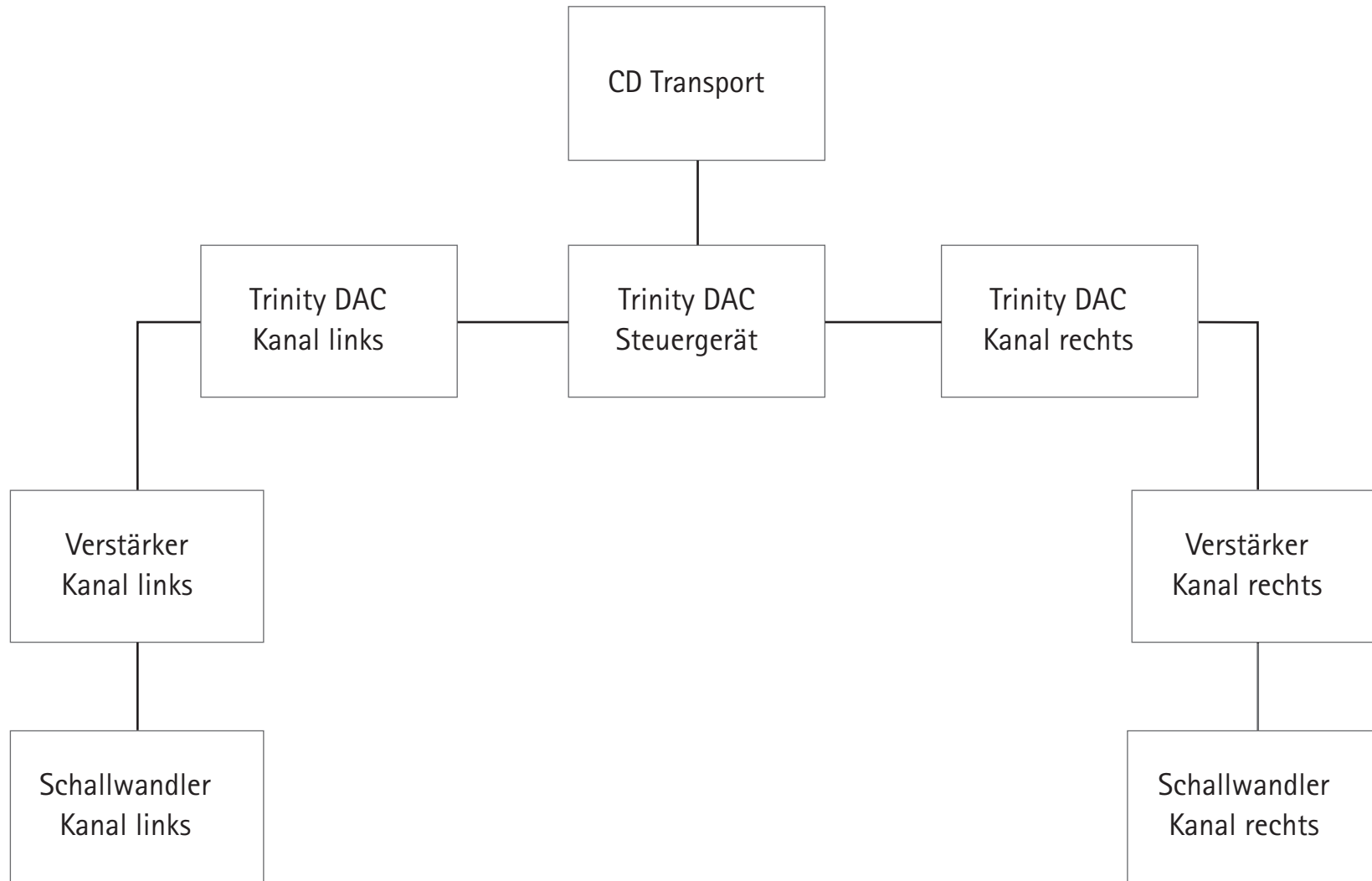


Anschluss und Inbetriebnahme

Wählen Sie zum Aufstellen der Module einen stabilen, ebenen Platz direkt neben der Endstufe, um das Verbindungskabel zur Endstufe so kurz wie möglich zu halten. Vermeiden Sie direkte Sonneneinstrahlung, und stellen Sie die Module nicht in der Nähe von Heizungen oder Heizlüftern auf.

Alle gelieferten Teile vor Feuchtigkeit und Nässe schützen. Alle Verbindungen nur im ausgeschalteten Zustand des Steuergerätes herstellen.

Aufstellungsschema



Anschluss

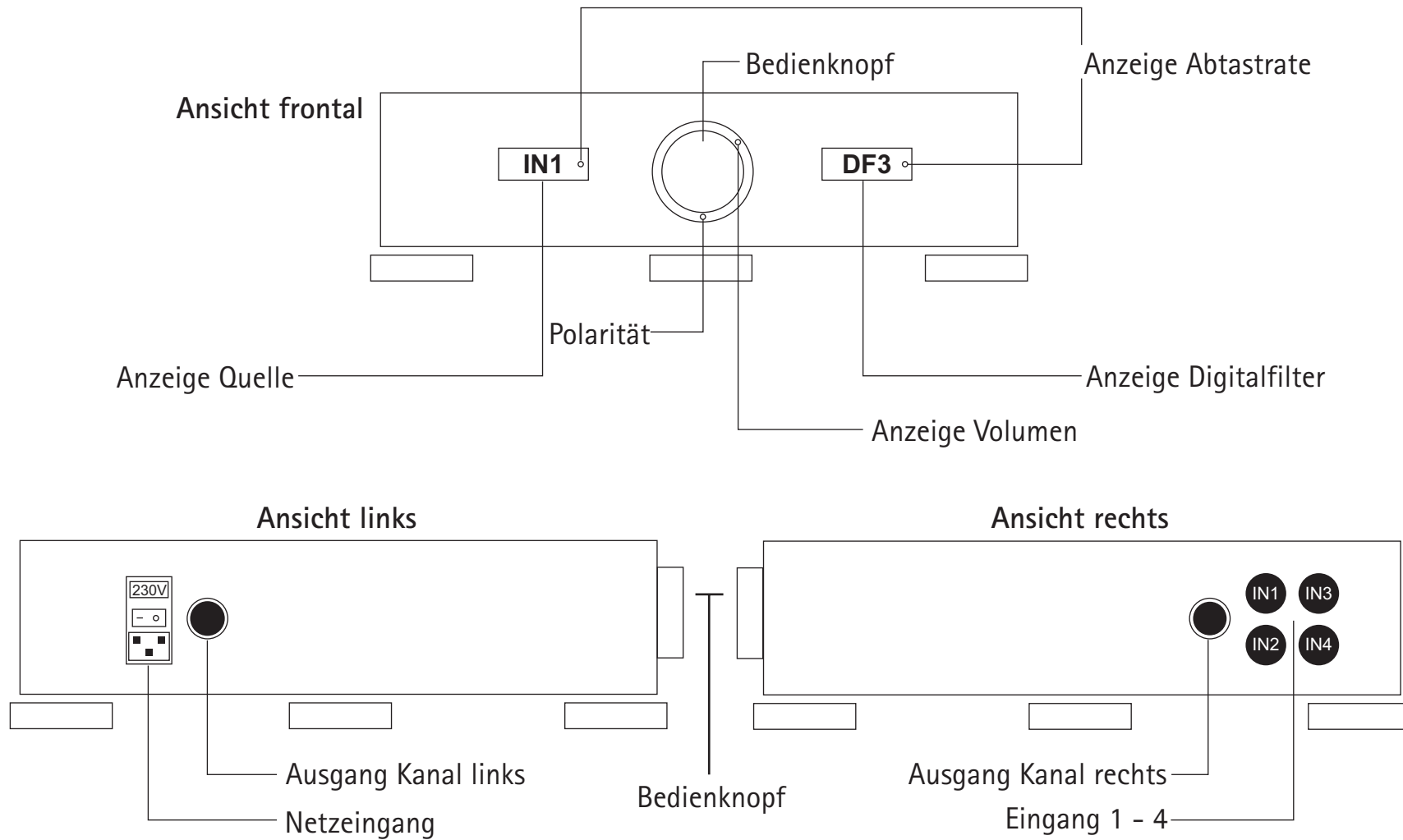
1. Trennen Sie das Steuergerät vom Netz. Alle Verbindungen dürfen nur im ausgeschaltetem Zustand des Steuergerätes hergestellt werden !
2. Verbinden Sie das Steuergerät mit den beiden DAC-Modulen. Die mehrpoligen Kabel sind mit speziellen Steckverbindern konfektioniert, die einen speziellen Verriegelungsmechanismus haben, der einen sichern Halt garantiert. Siehe Anhang.
3. Verbinden Sie die digitalen Eingänge (IN 1- IN 4) mit den digitalen Ausgängen Ihres CD bzw. DVD-Player.
4. Verbinden Sie die DAC-Module mit Ihrer Endstufe. Der bevorzugte Ausgang sollte der 110 Ohm Ausgang sein. Verwenden Sie für diesen 110 Ohm Ausgang das beiliegende 110 Ohm Kabel, welches am Ende mit einem 110 Ohm Widerstand abgeschlossen ist .



Wenn Sie Ihr eigenes 110 Ohm Kabel verwenden wollen, sollten Sie dieses mit einem zusätzlichen 110 Ohm Widerstand abschließen, um den besten Klang zu erzielen.

Nutzen Sie diesen Ausgang niemals als Single-Ended-Ausgang, da beide aktiven Pins keinen Massebezug haben. Für diese Anwendung ist ein zusätzlicher Ausgang vorgesehen, welcher durch ein Audioausgangstransformator galvanisch von der restlichen Elektronik getrennt ist. Der dazu benötigte Adapter ist auf Wunsch lieferbar. Dieser Ausgang kann aber auch als normaler symmetrischer Studioausgang genutzt werden.

Das Steuergerät



Bedienung

Ein- und Ausschalten

Schalten Sie das Gerät mit dem Netzschalter des Netzeingangsmoduls ein. Die Anzeigen auf der Gerätevorderseite zeigen den gewählten digitalen Eingang und den gewählte Digitalfilter an. Die ringförmige Anzeige zeigt die gewählte Lautstärke an. Eine weitere Leuchtdiode unter dem Drehknopf zeigt die gewählte Polarität an. Schalten Sie das Gerät mit dem Netzschalter des Netzeingangsmoduls aus. Die Anzeigen werden nach kurzer Zeit langsam dunkel. Die letzte Einstellung bleibt gespeichert.

Einstellen der Lautstärke

Durch Drehen des Knopfes nach rechts bzw. links wird die Lautstärke der DAC-Module verändert.

Auswahl des Eingangs

Durch Drücken des Knopfes und gleichzeitiges Drehen nach links kann man einen der vier Eingänge (Quellen) IN1 bis IN4 ausgewählt werden. IN5 ist der Dual- Mono Betrieb. Hierzu müssen die entsprechenden Eingangssignale an den Eingängen IN3(linker Kanal) und IN4(rechter Kanal) angeschlossen werden. Falls der Dual-Mono Betrieb nicht gewünscht wird, kann dieser werksseitig intern ausgeschaltet werden.

Auswahl des Digitalfilters

Durch Drücken des Knopfes und gleichzeitiges Drehen nach rechts kann man eines der drei Digitalfilter DF1 bis DF3 auswählen. Im Dual Mono Mode (IN5) wird automatisch DF0 gewählt und kann nicht verändert werden. DF0 steht für kein Digitalfilter im Signalweg. Das Digitalsignal gelangt direkt zum Digital-Analogwandler.

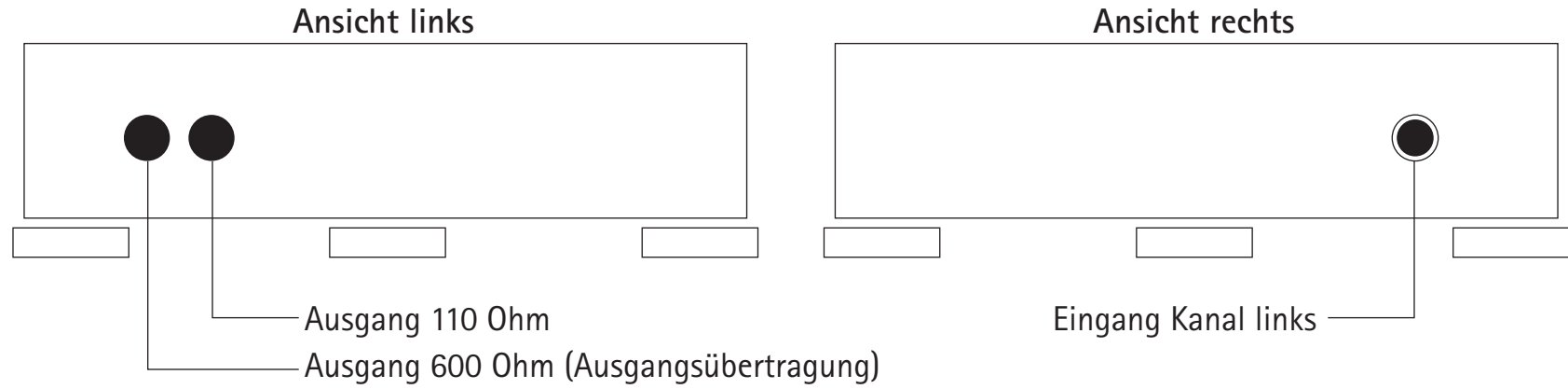
Auswahl der Polarität

Durch längeres Drücken des Bedienknopfes (ca.20sec.) kann man die Polarität des Ausgangssignals ändern. Wenn die dazugehörige Anzeige leuchtet, wird das Ausgangssignal invertiert. Wenn die LED unterhalb des Bedienknopfes leuchtet, wird das Ausgangssignal invertiert. Durch erneutes Drücken kann die Polarität wieder geändert werden.

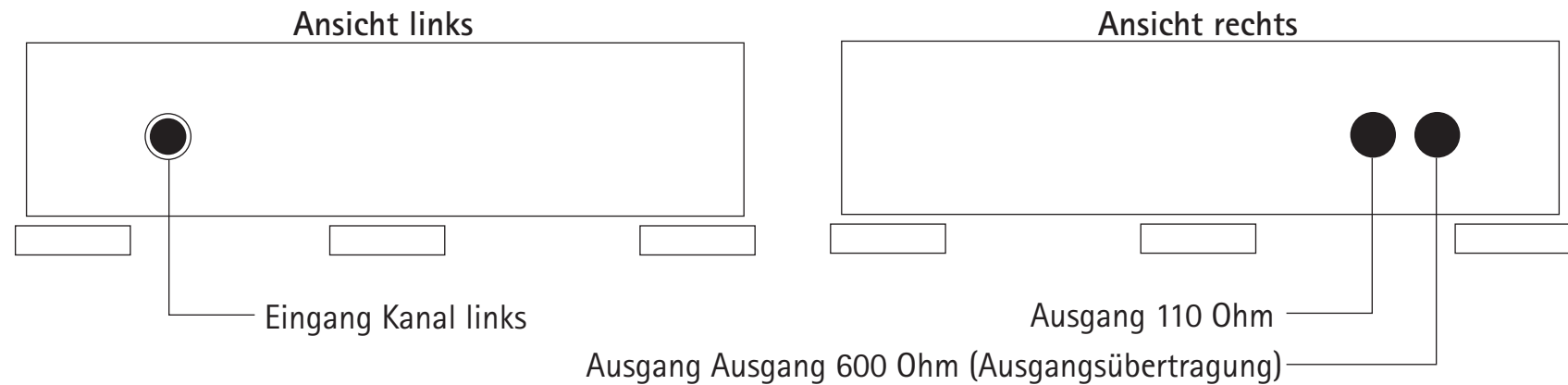
Anzeige der Abtastfrequenz

Neben der Input- bzw. Digitalfilteranzeige ist jeweils eine zusätzliche Leuchtdiode angebracht. Diese leuchten wenn das Eingangssignal eine Abtastrate von größer als 88.2kHz hat.

DAC Modul links



DAC Modul rechts



Fernbedienung

Die Fernbedienung ermöglicht es die Lautstärke und die Auswahl des Einganges (Quelle) sowie die Wahl des Digitalfilters zu steuern.



Die Polarität kann nur am Steuergerät geändert werden. Die Polarität des DA-Wandlers muss einmalig mit dem Verstärker abgestimmt werden. Im Zweifelsfall fragen Sie bitte ihren Verstärkerhersteller oder ihren Fachhändler.

Lautstärke

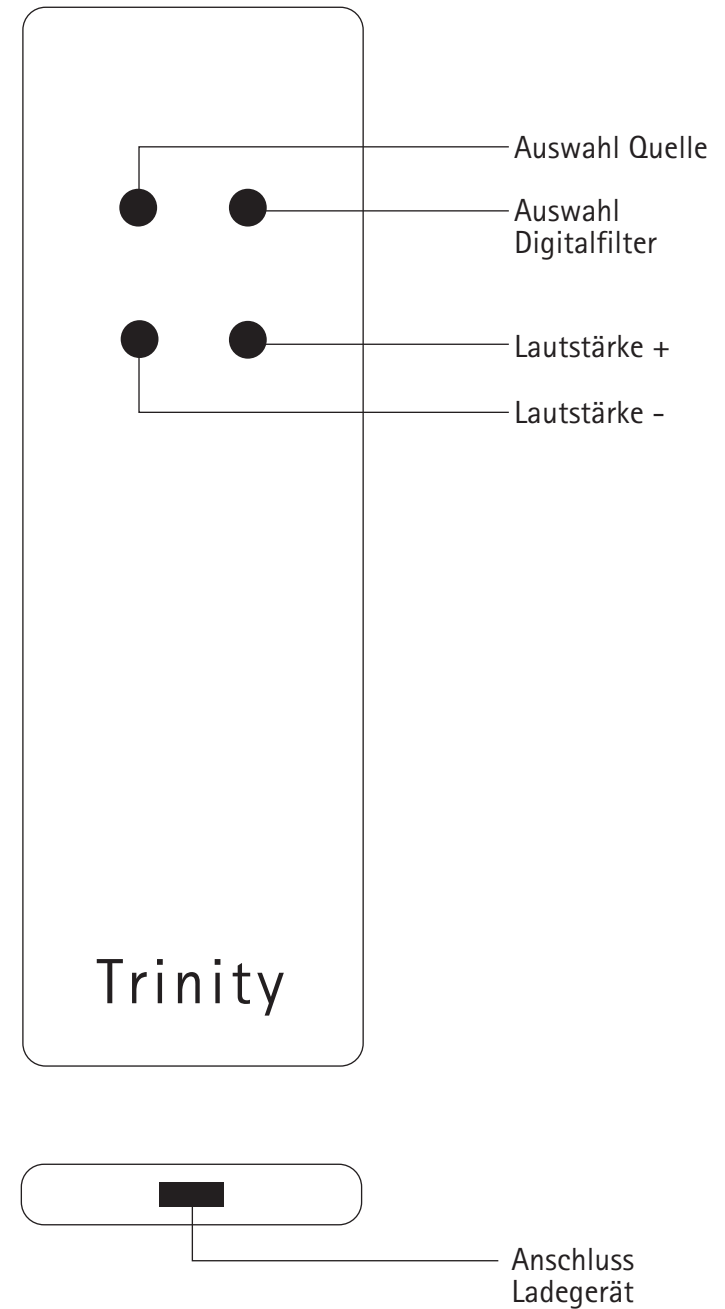
Regelung in 48 Schritten á 2db

Auswahl des Eingangs

Eingänge	IN1	IN2	IN3	IN4	IN5
Abtastrate	24bit /96 kHz	24bit /96 kHz	24bit /96 kHz	24bit /96 kHz	2x24bit/96kHz Dual Mono
Auswählbare Digitalfilter	DF1, DF 2 DF 3	DF1, DF 2 DF 3	DF1, DF 2 DF 3	DF1, DF 2 DF 3	DF0 kein Digitalfilter
Eingangsbuchse	Input 1	Input 2	Input 3	Input 4	Input 3 für Kanal links,Input 4 für Kanal rechts
Auswählbare Eingangstecker	XLR, RCA,BNC ST, TOS-Link	XLR, RCA,BNC ST, TOS-Link	XLR, RCA,BNC ST, TOS-Link	XLR, RCA,BNC ST, TOS-Link	XLR, RCA,BNC ST, TOS-Link

Digitalfiler

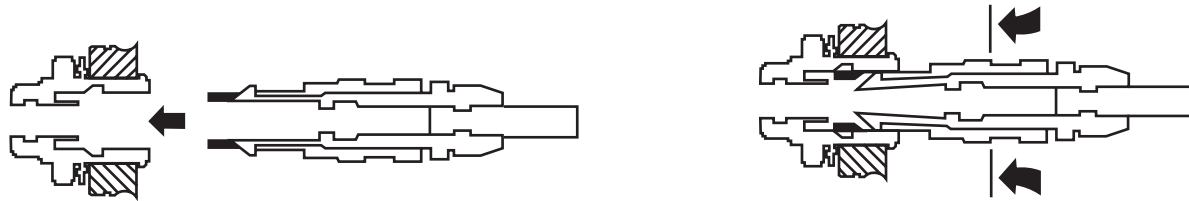
DF1	high fidelity 24 bit / 96 kHz
DF2	frequenzgangoptimiert 24 bit / 96 kHz / Sharp – Roll – Off
DF3	impulsoptimiert 24 bit / 96 kHz / Slow – Roll – Off
DF0	kein Digitalfilter 24 bit / 192 kHz / Dual Mono



Anhang

Steckverbinder

Stecken der Push-Pull-Verriegelung



Drücken Sie den Stecker einfach axial in die Buchse.

Lösen der Push-Pull-Verriegelung



Ist die Verbindung hergestellt, kann diese nicht durch ziehen am Kabel unterbrochen werden.
Zum lösen der Verbindung muss die äußere Hülle des Steckverbinders axial zurückgezogen werden.

Garantie

Die Garantiezeit für den Trinity DAC beträgt 5 Jahre.

Innerhalb der Garantiezeit werden mögliche Material- oder Fertigungsfehler entsprechend folgender Bedingungen behoben:

1. Die Garantiezeit beginnt mit dem Kauf des Produktes und gilt nur für den Erstkäufer.
2. Die Garantie besteht nur bei Mängeln, die aufgrund von Material- und Herstellungsfehlern auftreten, nicht aufgrund natürlicher Abnutzung. Bei begründeten Beanstandungen während der Garantiezeit werden wir nach eigener Wahl die betreffenden Teile kostenlos reparieren oder ersetzen, wobei wir berechtigt sind, entsprechend dem technischen Fortschritt auch ein Nachfolgemodell zu liefern. Weitergehende Ansprüche, insbesondere auf Schadensersatz jeglicher Art, sind ausgeschlossen.
3. Die Garantiezeit wird durch eine Garantieleistung nicht verlängert, auch nicht für ersetzte oder reparierte Teile.
4. Bei unsachgemäßer Behandlung und Eingriffen von Personen, die nicht von GTE Audio autorisiert sind, erlischt der Garantie-Anspruch. Ebenso bei Schäden, die durch falschen Anschluss oder Gebrauch entstanden sind.
5. Von der Garantie ausgenommen sind Transportschäden, die umgehend bei der Speditionsfirma (Bahn, Post, Spedition) zu reklamieren sind. Kratzer am Gehäuse oder sonstige offensichtliche Mängel sind innerhalb von drei Tagen beim Händler zu melden.
6. Die Bestimmungen des deutschen Produkthaftungsgesetzes und vergleichbarer ausländischer Vorschriften bleiben, soweit unabdingbar, unberührt. Technische Änderungen, die dem Fortschritt dienen, behalten wir uns vor.

Support

Sollten Sie Fragen zur Installation, zur Bedienung oder Erweiterungsmöglichkeiten haben, stehen wir Ihnen gerne zur Verfügung.

Gesellschaft für technische Entwicklungen mbH

Im Brunnenrain 6

74653 Ingelfingen-Lipfersberg / Germany

Phone. +49 (0) 7940 54 55 08

Fax. + 49 (0) 7940 54 55 09

E-Mail. info@gte-audio.com

Internet: <http://www.gte-audio.de>

Weitere Informationen finden Sie unter http://www.gte-audio.de/info_trinity.htm